



IP-001 Flash Programmer

MANUAL DE USUARIO
USER'S MANUAL
MANUEL D'UTILISATION



IP-001 Flash Programmer

1. Instalación del IP-001

La conexión entre el IP-001 y el ordenador PC, puede ser vía USB o vía serie RS-232.

Conexión USB

Conecte el sistema con el cable USB (conectores tipo A - tipo A), como se indica en la figura, seleccionando USB en el conmutador del IP-001.

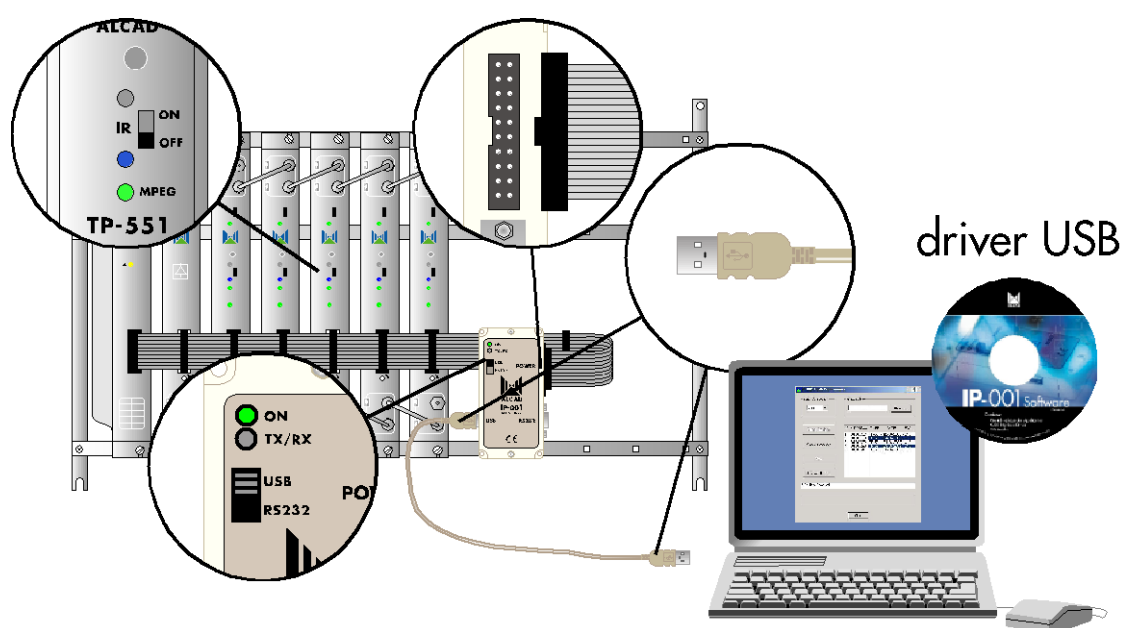


Fig. 1 – Equipo con cable de alimentación y datos de 20 hilos.

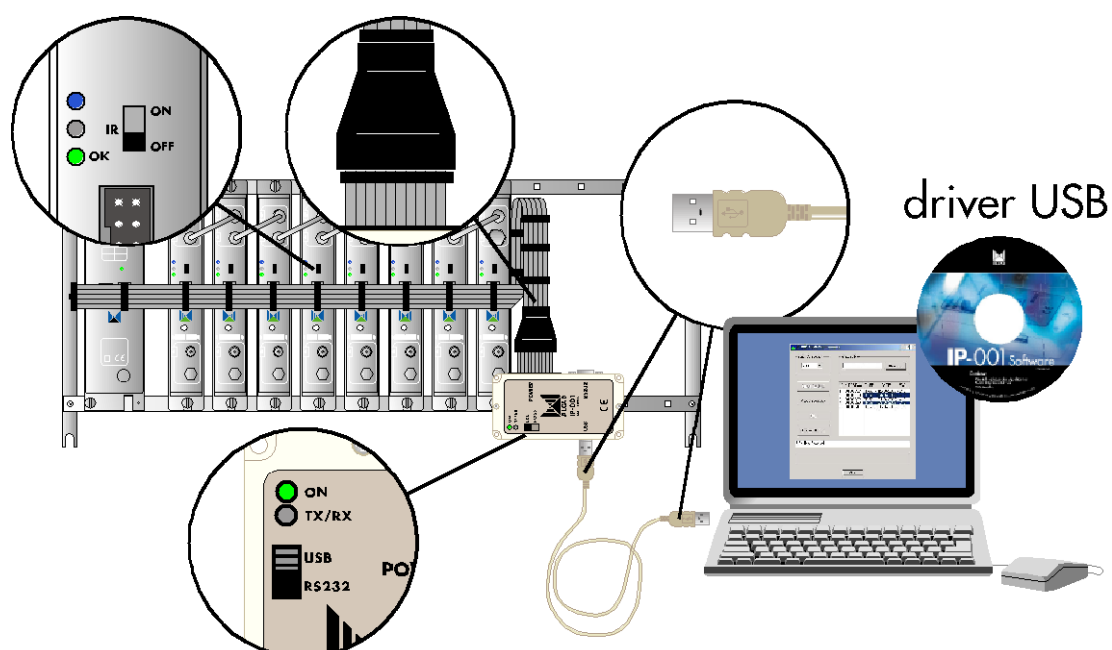


Fig. 2 – Equipo con cable de alimentación y datos de 10 hilos.

Si el IP-001 se conecta por primera vez al PC mediante la conexión USB, Windows solicitará el driver USB, que lo encontrará en el CD del IP-001. Al hacer la instalación del driver (ftd2xx.inf), seleccione las opciones que aparecen por defecto.

Conexión RS-232

Conecte el sistema con el cable serie (conectores DB-9), como se indica en la figura, seleccionando RS-232 en el conmutador del IP-001 (Cable RS-232 no incluido con el IP-001).

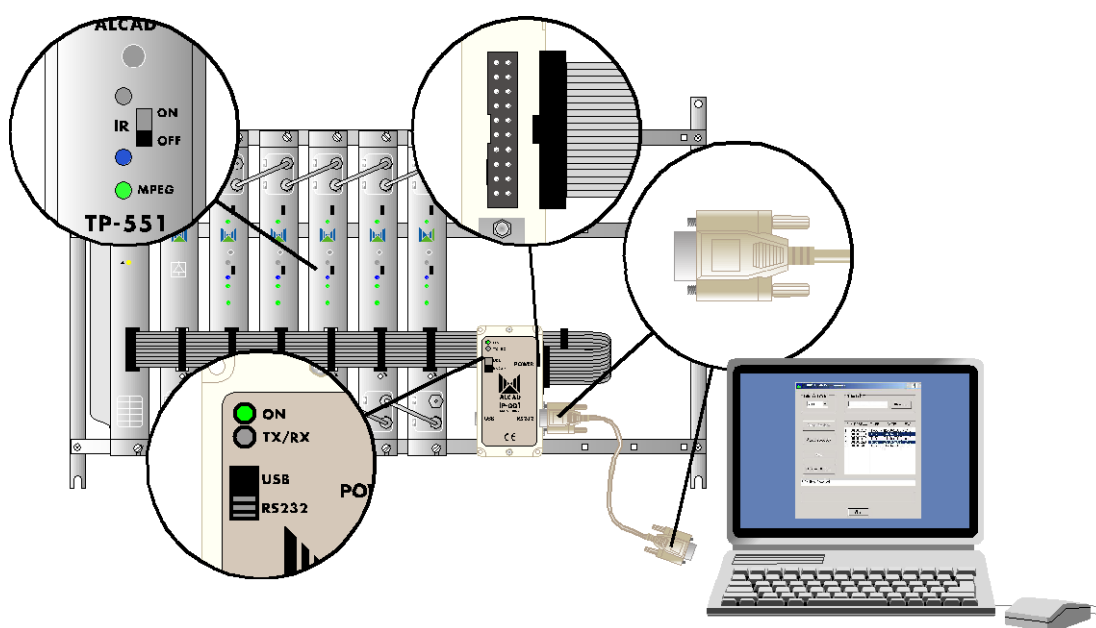


Fig. 3 – Equipo con cable de alimentación y datos de 20 hilos.

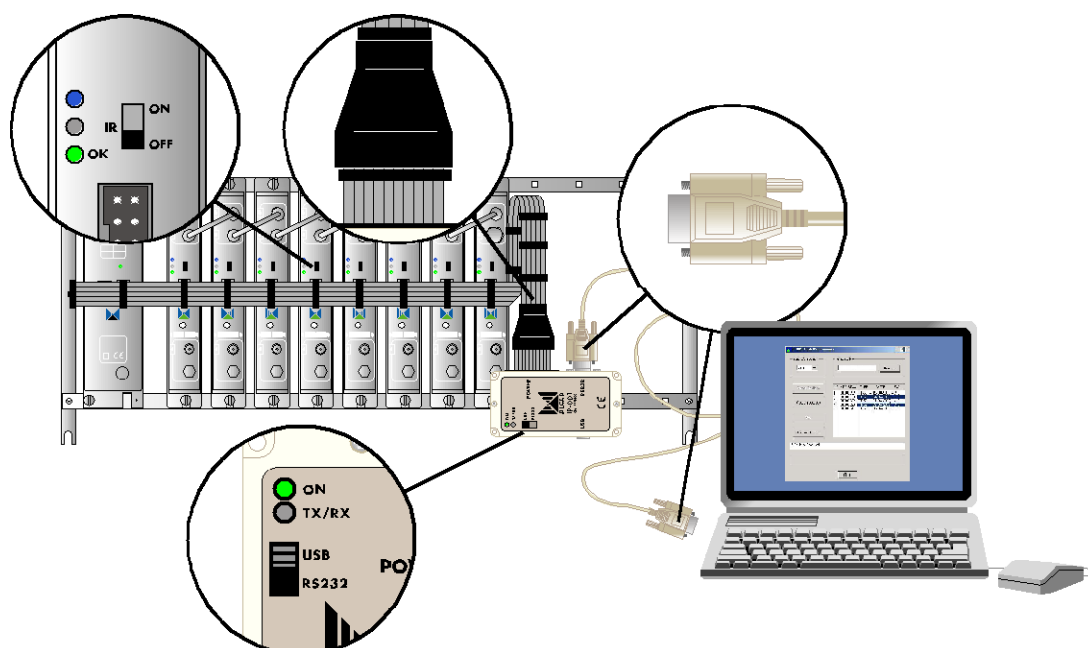


Fig. 4 – Equipo con cable de alimentación y datos de 10 hilos.

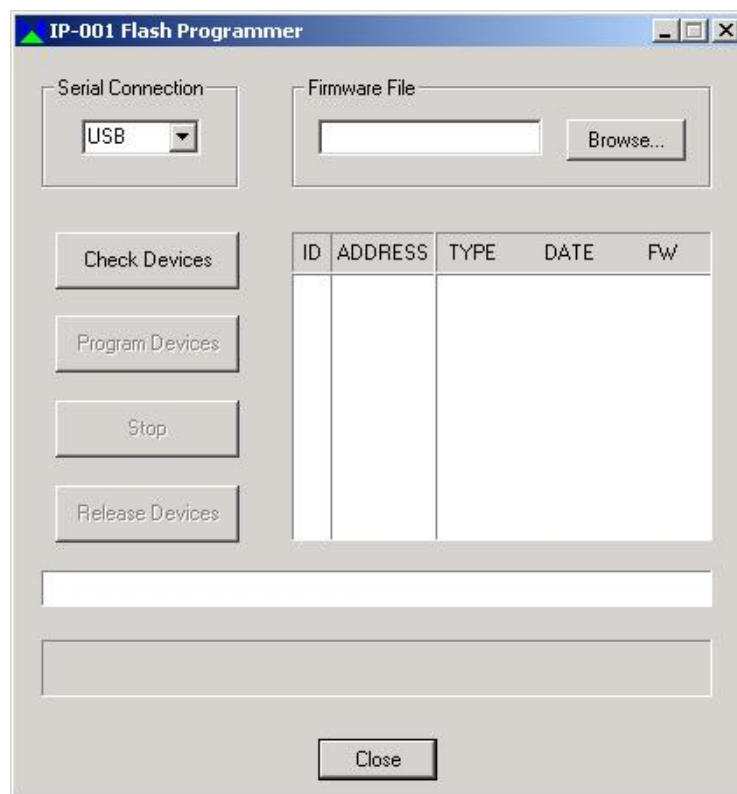
2. Instalación del Software “IP-001 Flash Programmer”

Instale el software de actualización pulsando sobre el icono install.exe.

3. Programación de los módulos

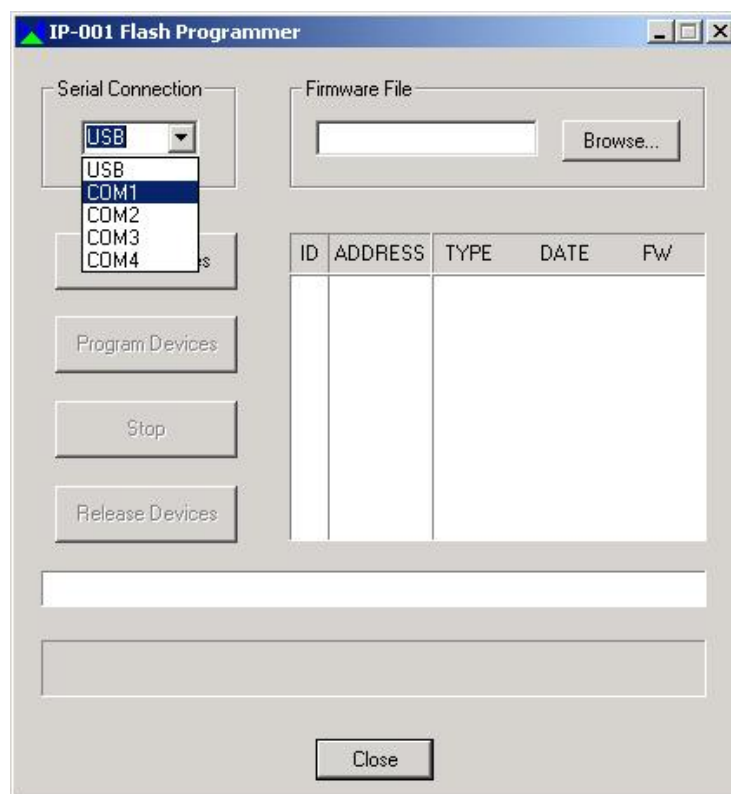
Una vez conectado el IP-001 al equipo a programar, realice los siguientes pasos:

- 3.1.- Compruebe que todos los módulos del equipo tienen el conmutador IR en la posición OFF (diodo led amarillo apagado).
- 3.2.- Abra la aplicación IP-001 Flash Programmer (IP-001FlashProgrammer.exe).



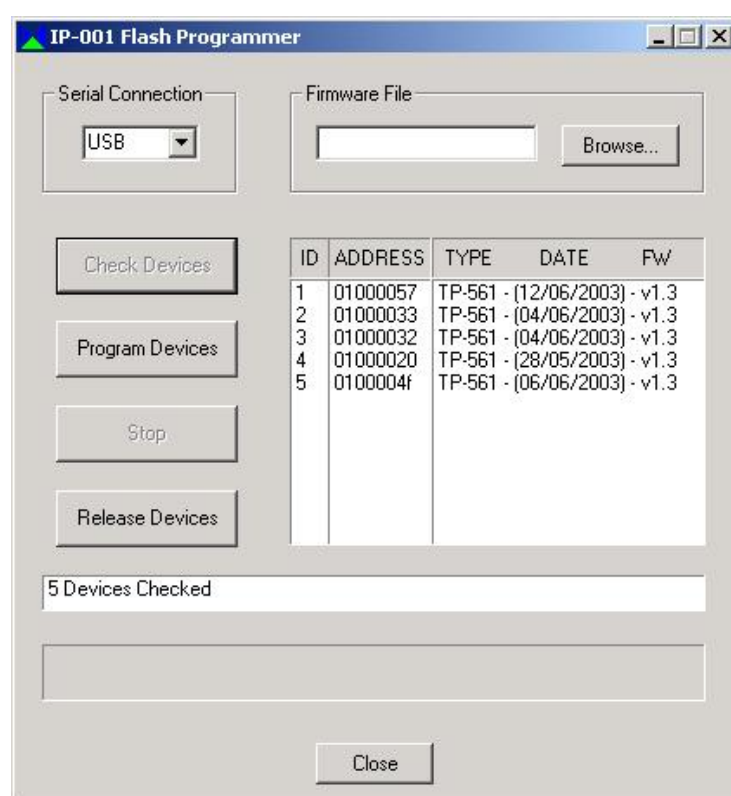
- 3.3.- Seleccione el tipo de conexión serie que ha realizado pulsando en “**Serial Connection**” (USB, COM1, COM2, COM3 o COM4).

Atención: Es importante poner el conmutador del IP-001 en la posición USB o RS-232 (COM1, COM2, COM3 o COM4), según se haya realizado la conexión.

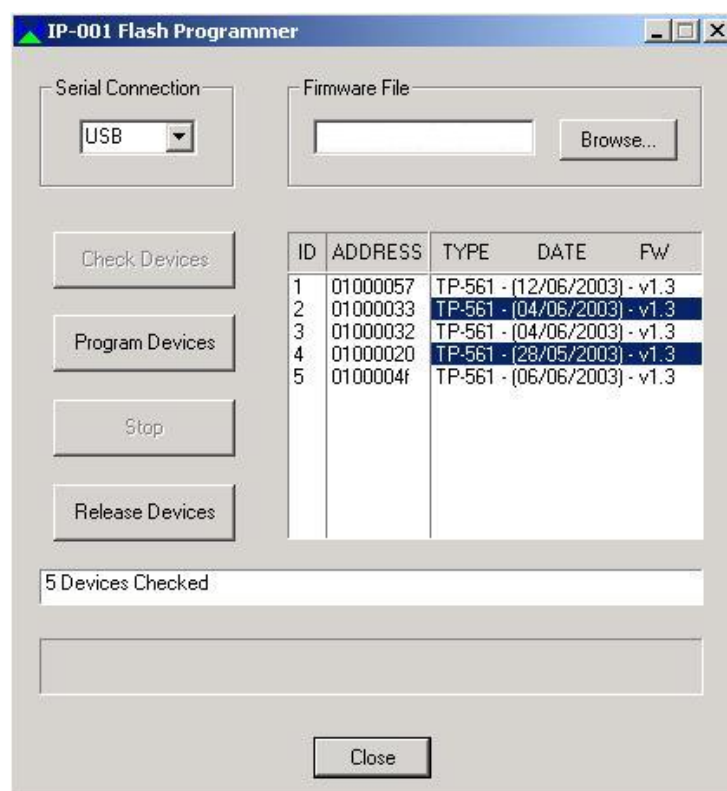


- 3.4.- Pulse el botón **“Check Devices”** para que la aplicación interrogue a los módulos acerca de su dirección (ADDRESS), modelo (TYPE), fecha de ajuste (DATE) y número de versión del software (FW), obteniéndose con ello una lista, como se muestra en la figura.

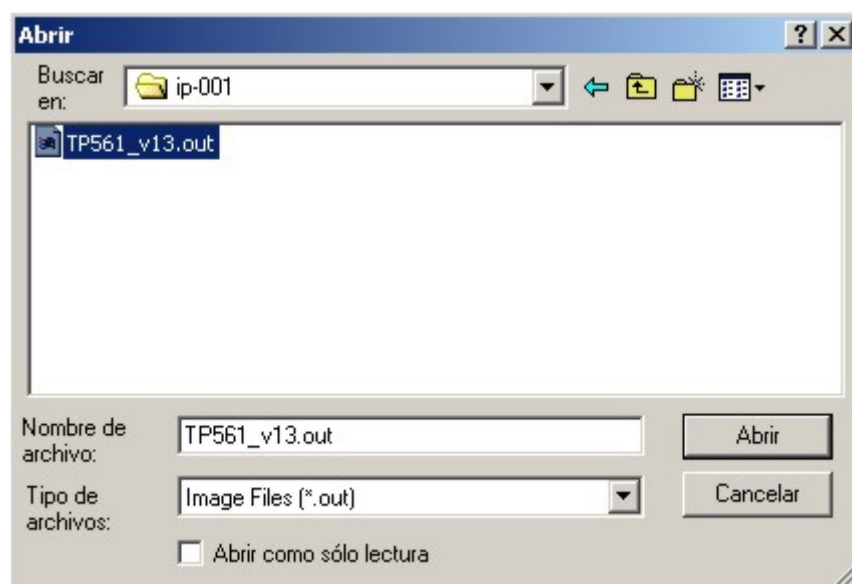
Atención: En caso que el software no detecte ningún módulo y muestre este mensaje “0 Devices Checked”, vuelva a pulsar **“Check Devices”**.



- 3.5.- Seleccione en la lista los módulos que desea actualizar, pulsando sobre el modelo. Se puede seleccionar más de uno, siempre que sean del mismo modelo, ya que el Firmware de módulos de distinto modelo no es igual.

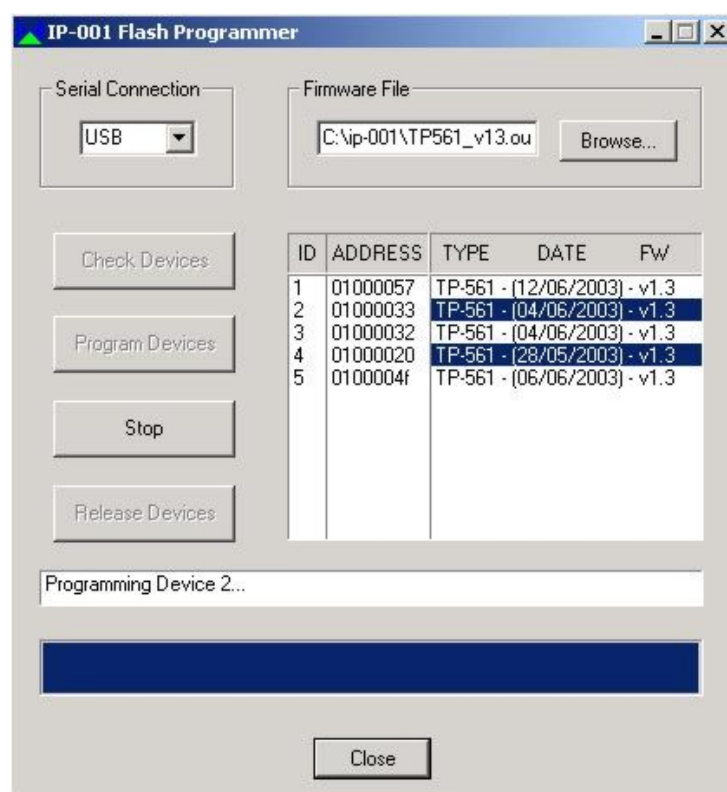
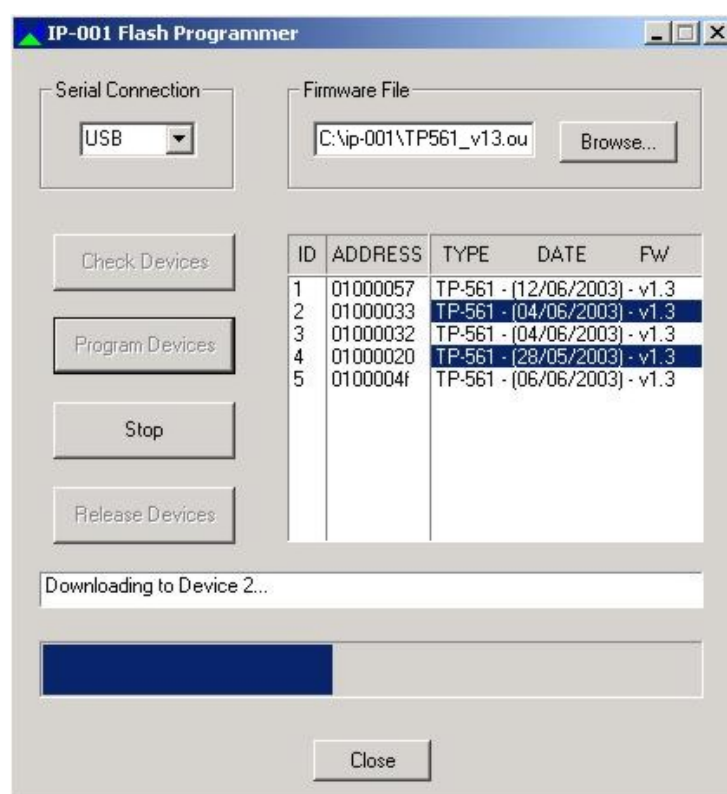


- 3.6.- Seleccione el fichero que contiene el archivo de actualización (Firmware) con la nueva versión, pulsando "**Browse...**".

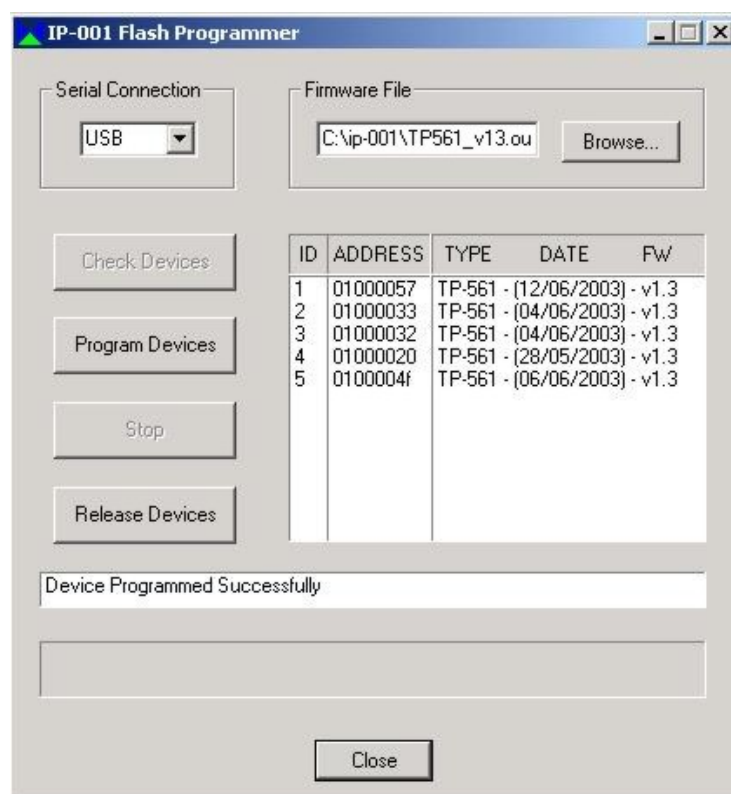


Atención: Seleccionando un archivo equivocado, o si durante el proceso de actualización de los módulos, hay un corte de energía eléctrica, se bloqueará el equipo y será necesario enviarlo a fábrica para la reprogramación.

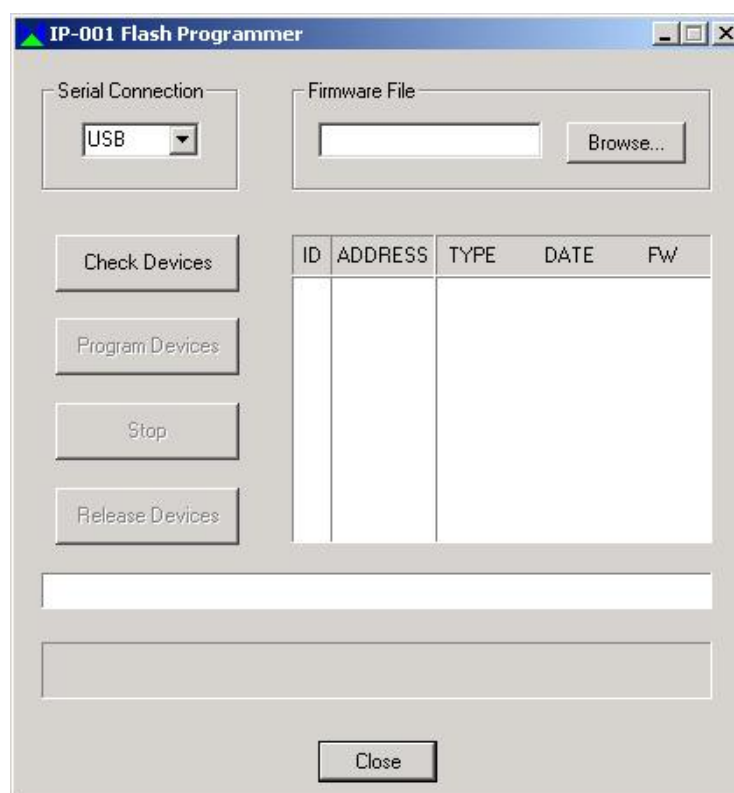
- 3.7.- Pulse **"Program Devices"**, para que la aplicación actualice los módulos seleccionados.



- 3.8.- Una vez programados los módulos, aparecerá en la ventana de mensajes el texto: "Device Programmed Successfully".



- 3.9.- Si desea realizar otra programación, deberá pulsar "**Release Devices**", para que el software se reinicie y se pueda volver al punto 3. Si no, pulse "**Close**", para acabar.





IP-001 Flash Programmer

1. Installing IP-001

The connection between IP-001 and your PC can be through an USB or RS-232 interface.

USB Connection

Connect the system to the USB cable (connectors type A - type A), as shown on figure, and set commutator of IP-001 to USB.

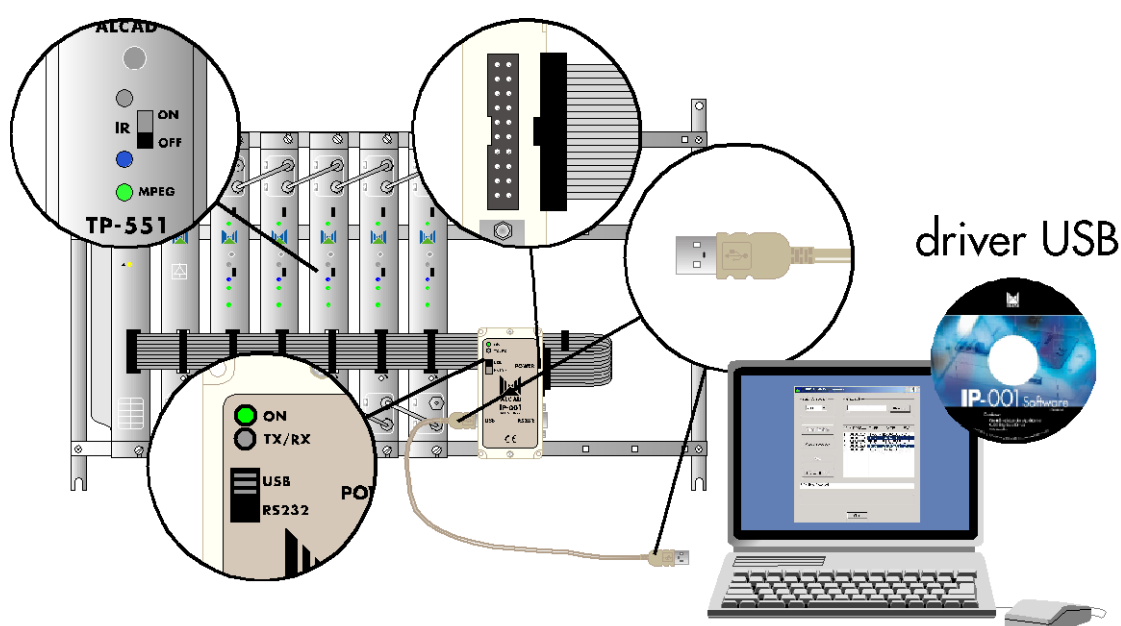


Fig. 1 – Equipment with power supply cable and data from 20 wires.

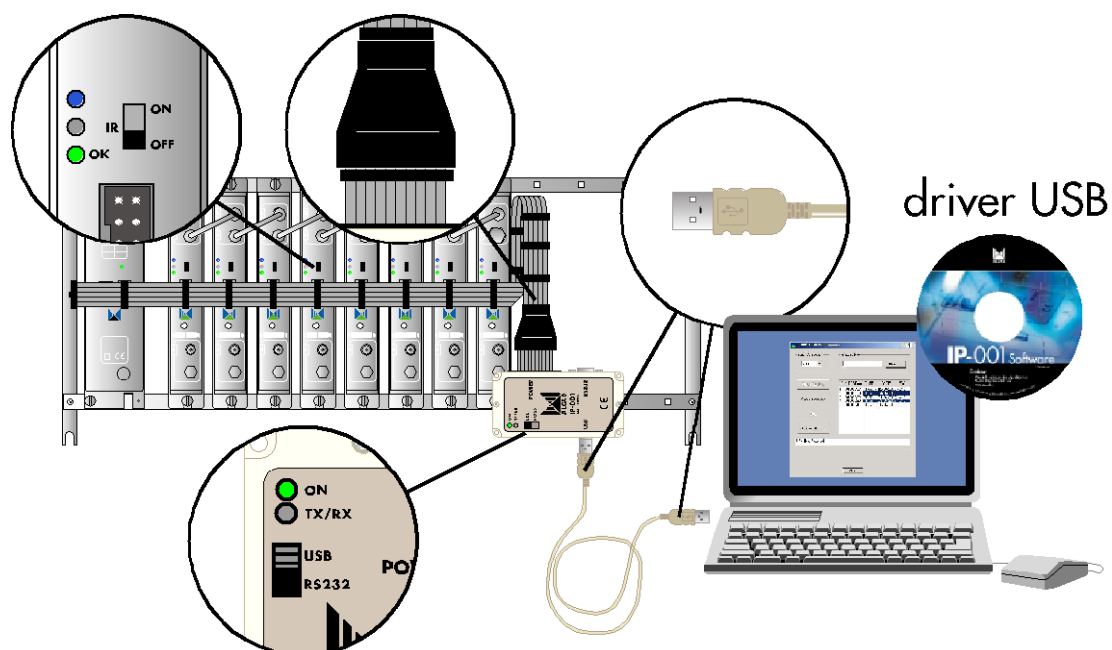


Fig. 2 – Equipment with power supply cable and data from 10 wires.

If it is the first time IP-001 is connected to the PC through a USB connection, Windows will request the USB driver, which is retrievable from the IP-001 CD. When installing the driver (ftd2xx.inf), validate the default options suggested.

RS-232 Connection

Connect the system to the serial cable (connectors DB-9), as shown on figure, and set commutator of IP-001 to RS-232 (RS-232 cable is not included with IP-001).

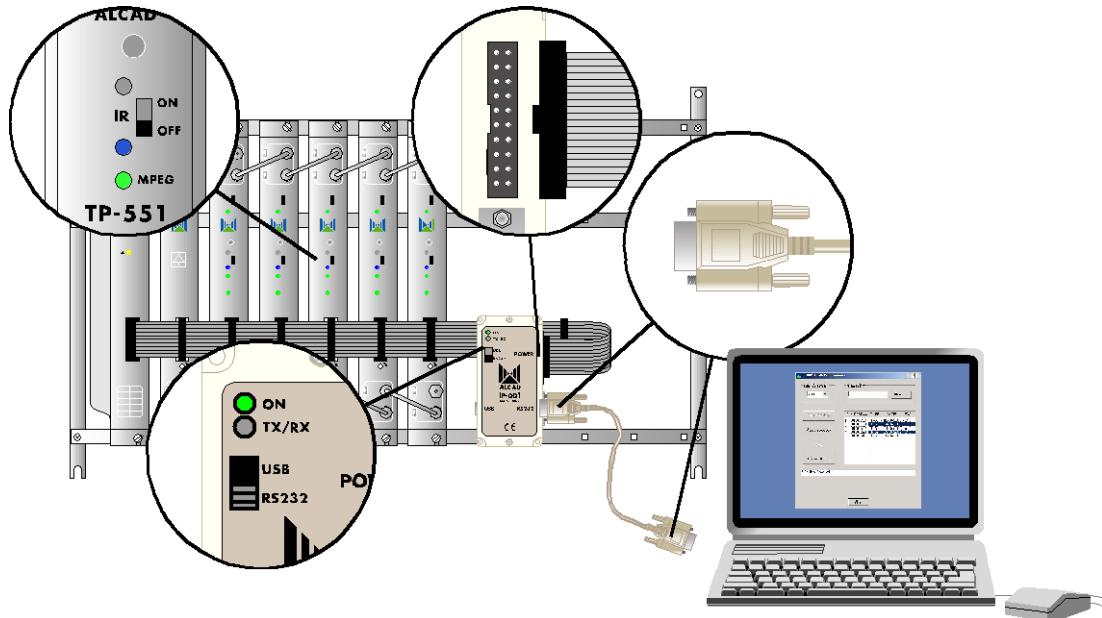


Fig. 3 – Equipment with power supply cable and data from 20 wires.

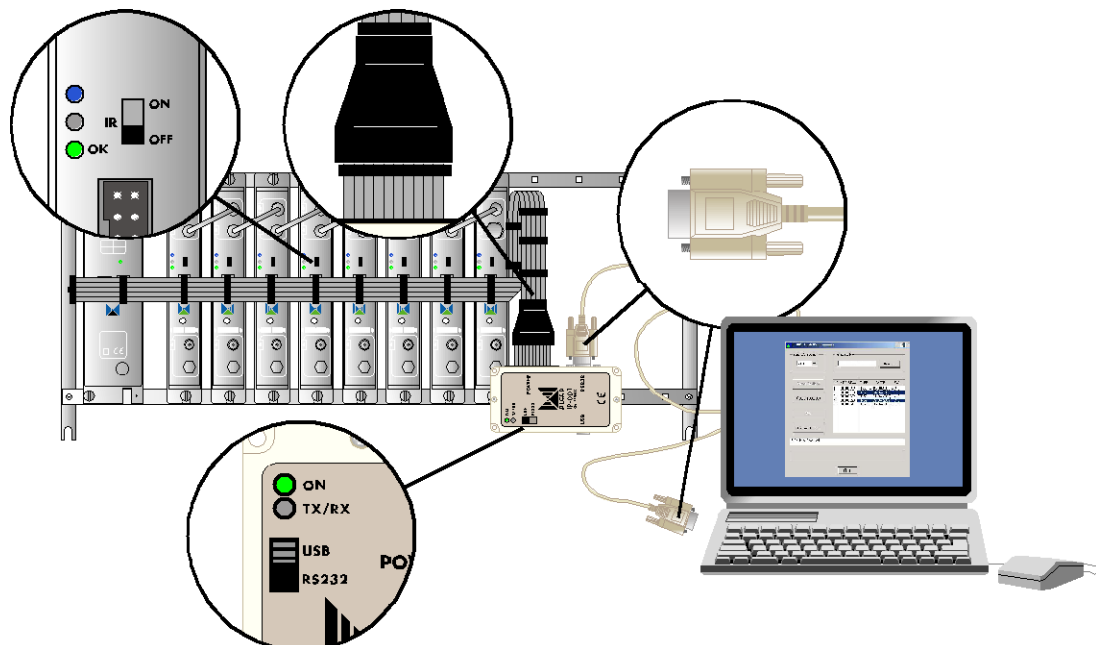


Fig. 4 – Equipment with power supply cable and data from 10 wires.

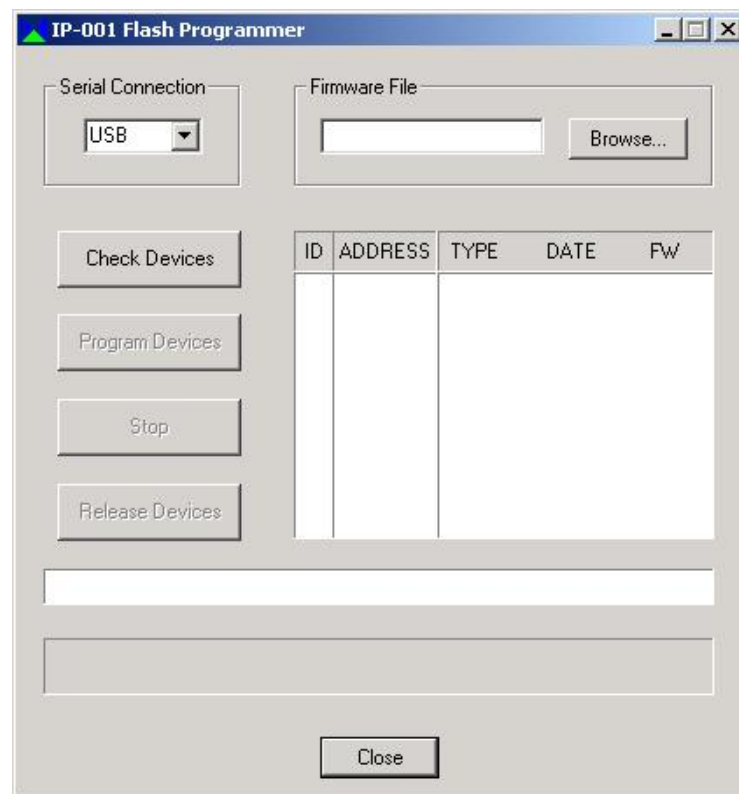
2. Installing the "IP-001 Flash Programmer" Software

Install the updating software, by clicking the "install.exe" icon.

3. Programming the devices

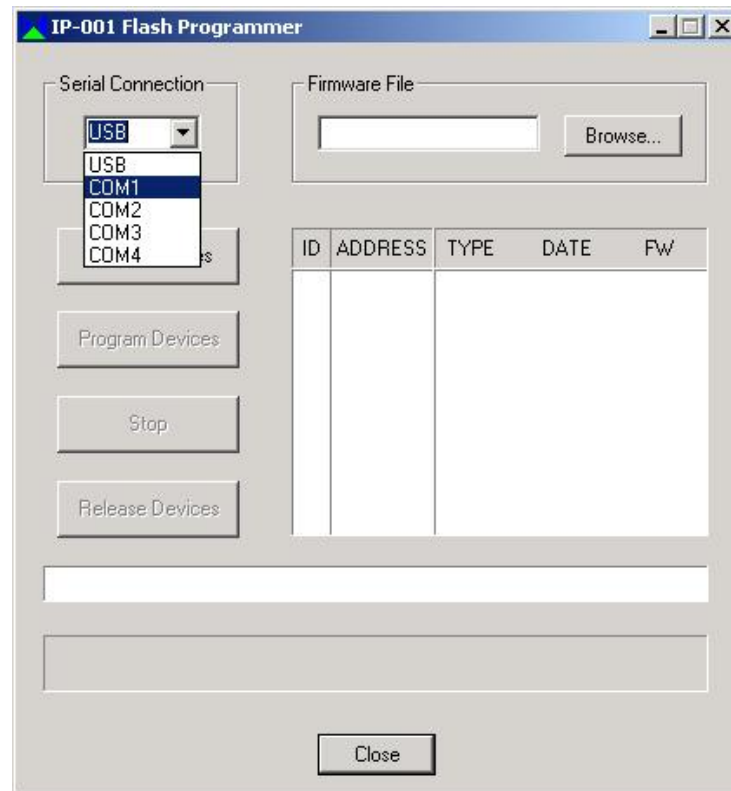
After connecting IP-001 to the equipment to be programmed, do the following:

- 3.1.- Check that the IR commutator on all the devices of the equipment is in the OFF position (amber LED off).
- 3.2.- Open the IP-001 Flash Programmer application (IP-001FlashProgrammer.exe).



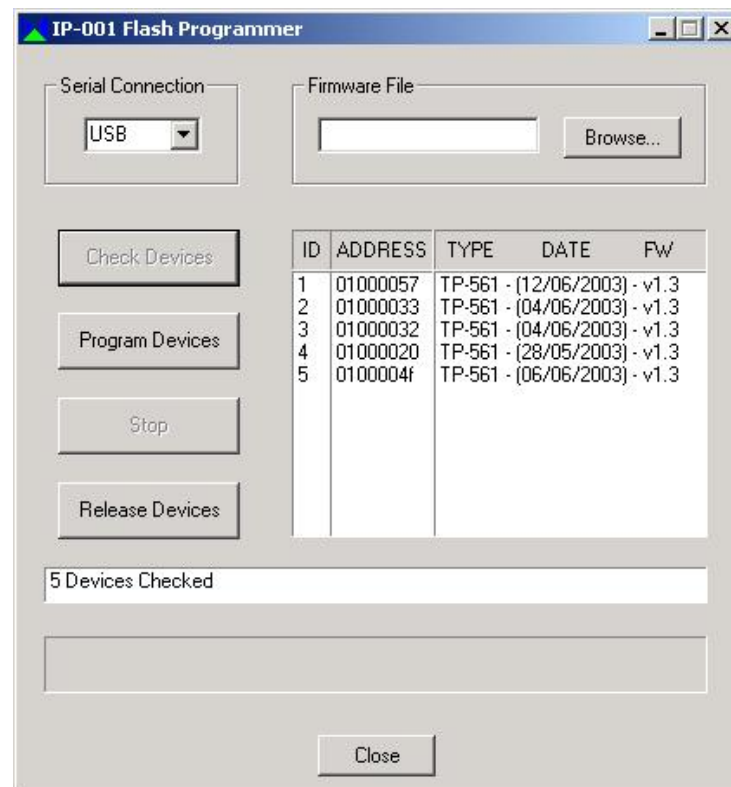
- 3.3.- Select the type of serial connection that has just be made, by clicking on "**Serial Connection**" (USB, COM1, COM2, COM3 or COM4).

Warning! It is essential that the commutator on IP-001 be placed in the USB or RS-232 (COM1, COM2, COM3 or COM4) position, according to the type of connection made.

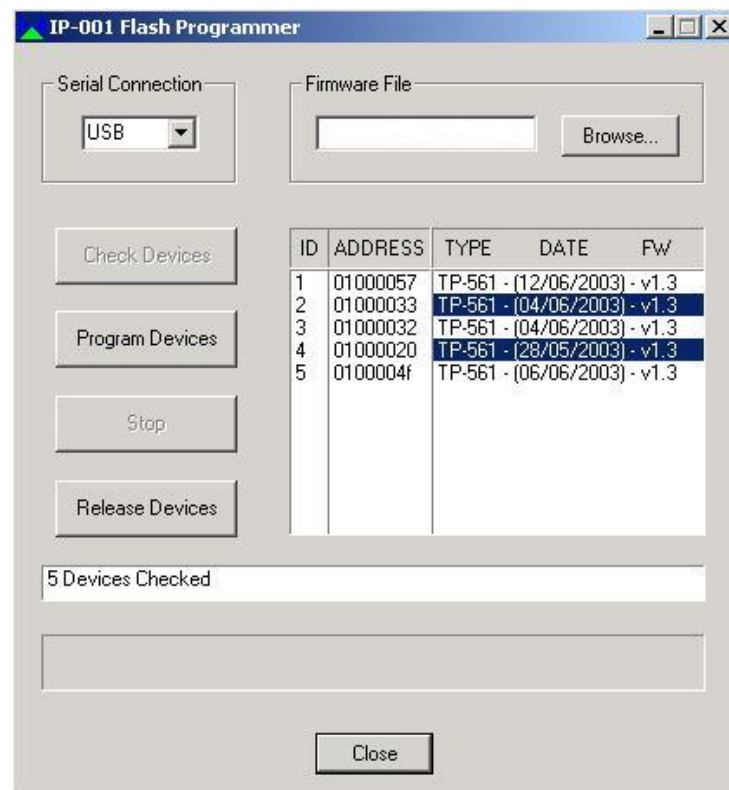


- 3.4.- Click on **“Check Devices”** to have the application test the devices for their ADDRESS, TYPE, DATE and for the number of the software version (FW) and read out a list as shown on the Figure.

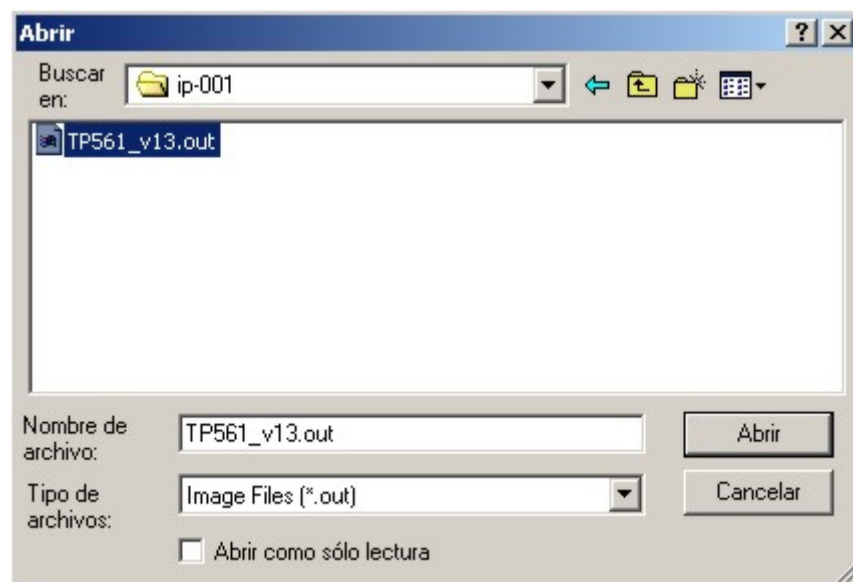
Warning! If no device is detected by the software and message “0 Devices Checked” is displayed, click **“Check Devices”** again.



- 3.5.- Select the devices to be updated, within the list, by clicking on their type. You may select more than one device, provided they are of the same type, since firmware differs according to the types of the devices.

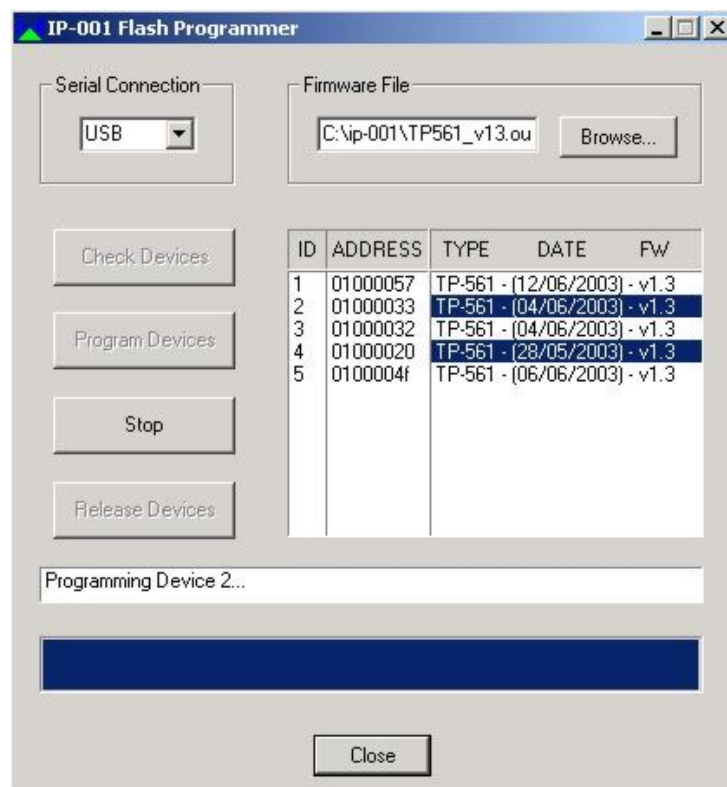
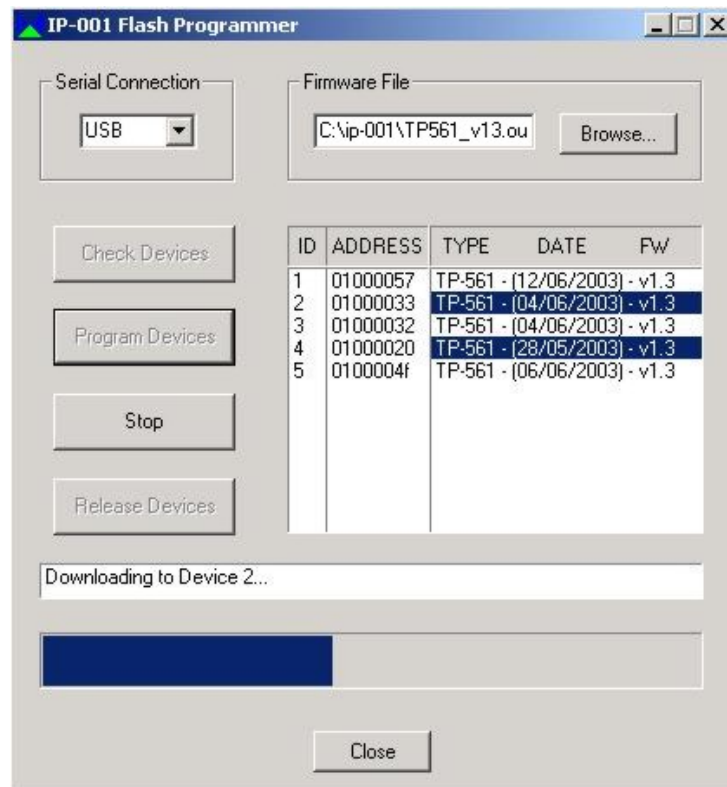


- 3.6.- Select the folder containing the update file (Firmware) with the new version, by clicking on "Browse...".

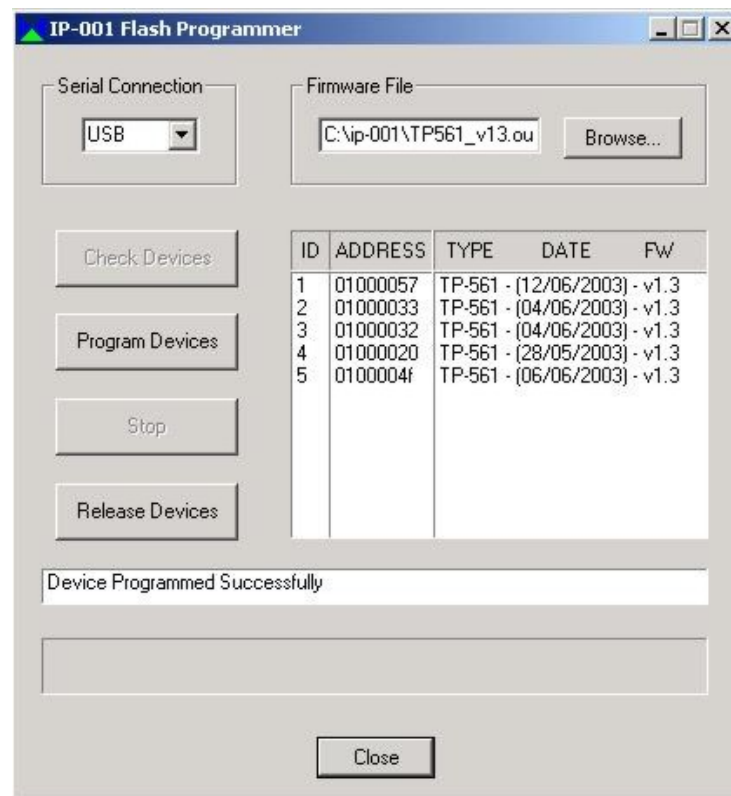


Warning! If you select a wrong file or in case of a power supply failure during the device updating process, the equipment will jam and have to be sent to factory for reprogramming.

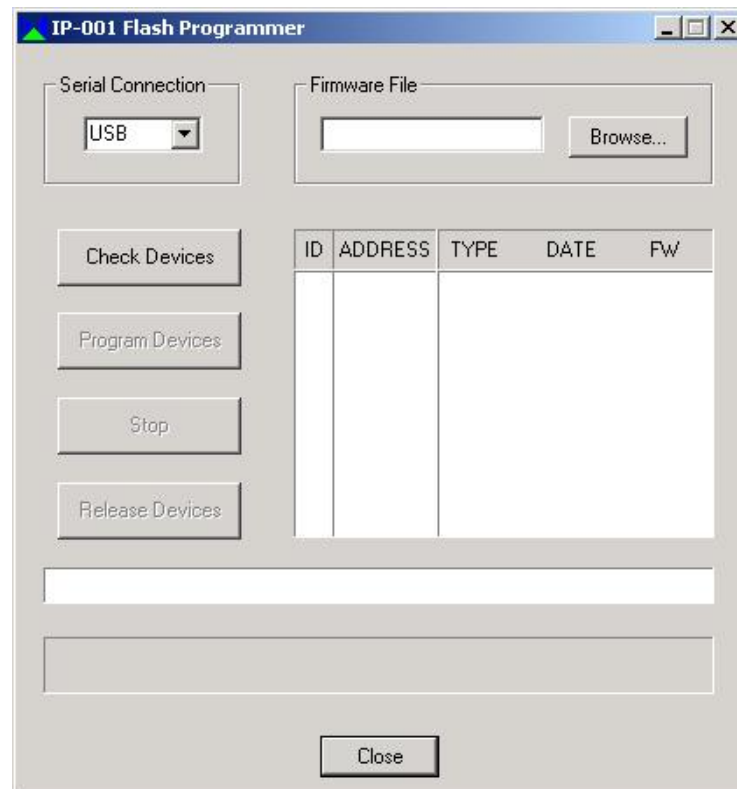
3.7.- Click on **"Program Devices"**, to have the application update the selected devices.



- 3.8.- Once the selected devices have been programmed, the following message will be displayed: "Device Programmed Successfully".



- 3.9.- In order to proceed with another programming, click on "**Release Devices**" to reinitialise the software and be able to restart from step 3. Otherwise, click on "**Close**" to exit.





IP-001 Flash Programmer

1. Installation de l'IP-001

La connexion entre l'IP-001 et l'ordinateur, peut se faire via USB ou le port série RS-232.

Connexion USB

Connecter le système avec le câble USB (connecteurs Type A-Type B), voir figure, en sélectionnant USB dans le commutateur de l'IP-001.

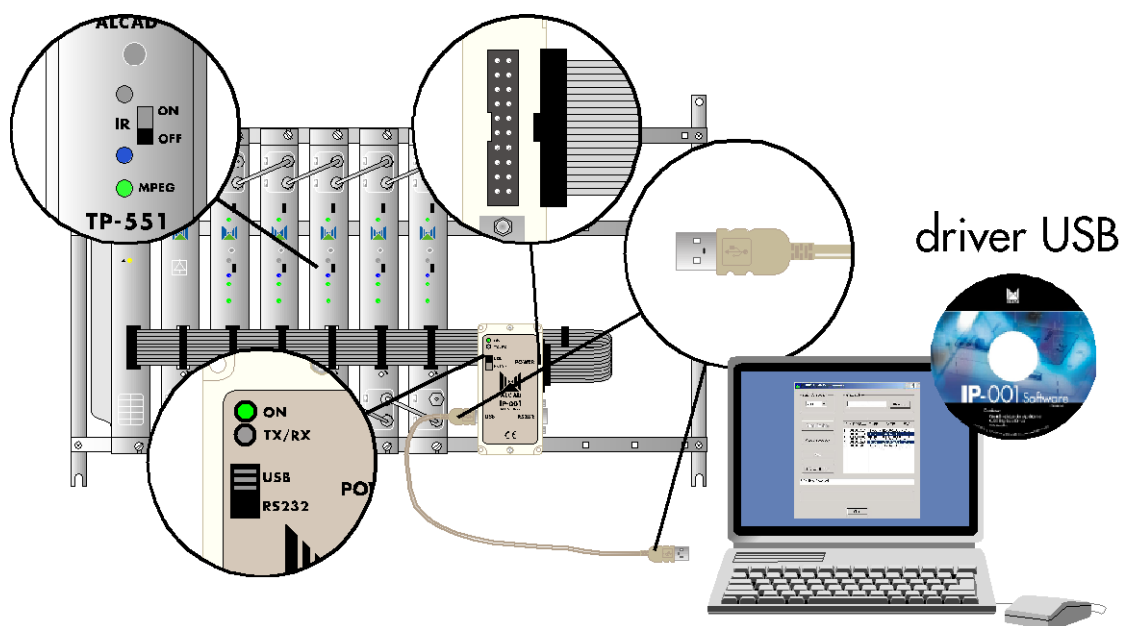


Fig. 1 – Équipement avec câble 20 fils pour l'alimentation et les données.

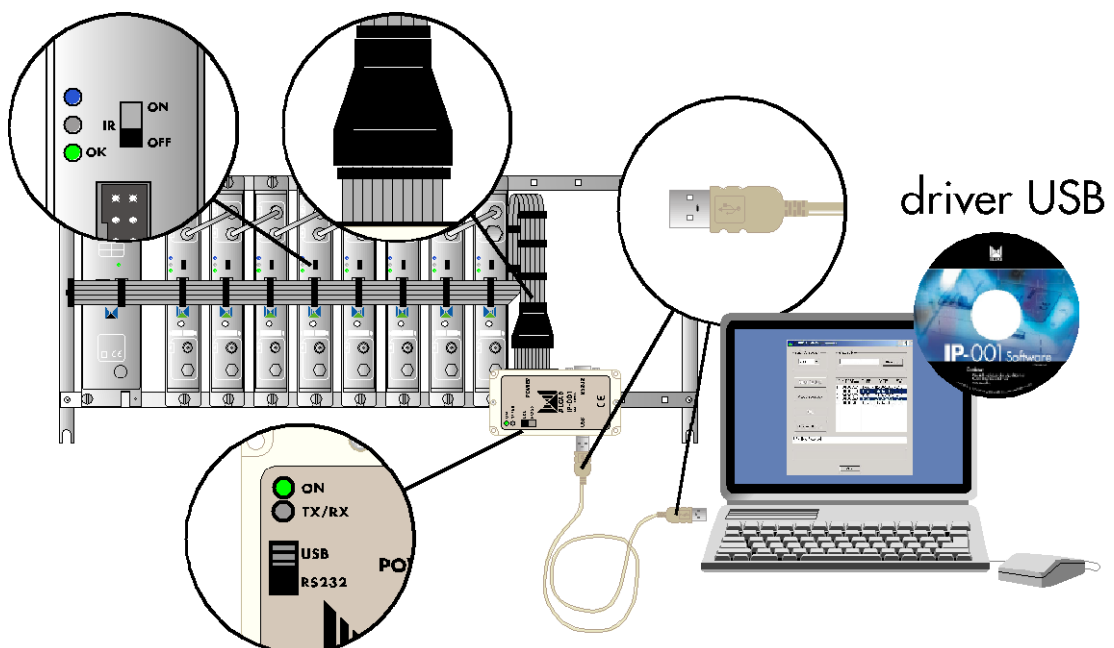


Fig. 2 – Équipement avec câble 10 fils pour l'alimentation et les données.

Si le IP-001 se connecte pour la première fois au PC à l'aide de la connexion USB, Windows demandera le driver USB, que vous trouvez dans le CD de l'IP-001. Lors de l'installation du driver (ftd2xx.inf), choisissez l'option qui apparaît par défaut.

Connexion RS-232

Connecter le système avec le câble série (connecteurs BD-9), voir figure, en sélectionnant RS-232 avec le commutateur de l'IP-001 (Câble RS-232 non inclus avec le IP-001).

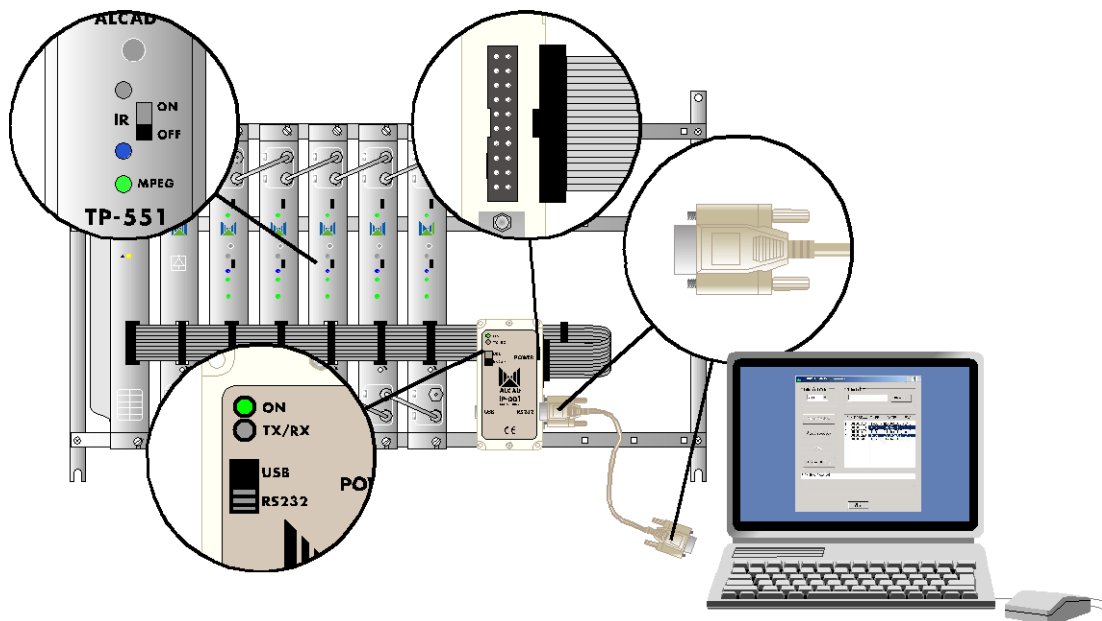


Fig. 3 – Équipement avec câble 20 fils pour l'alimentation et les données.

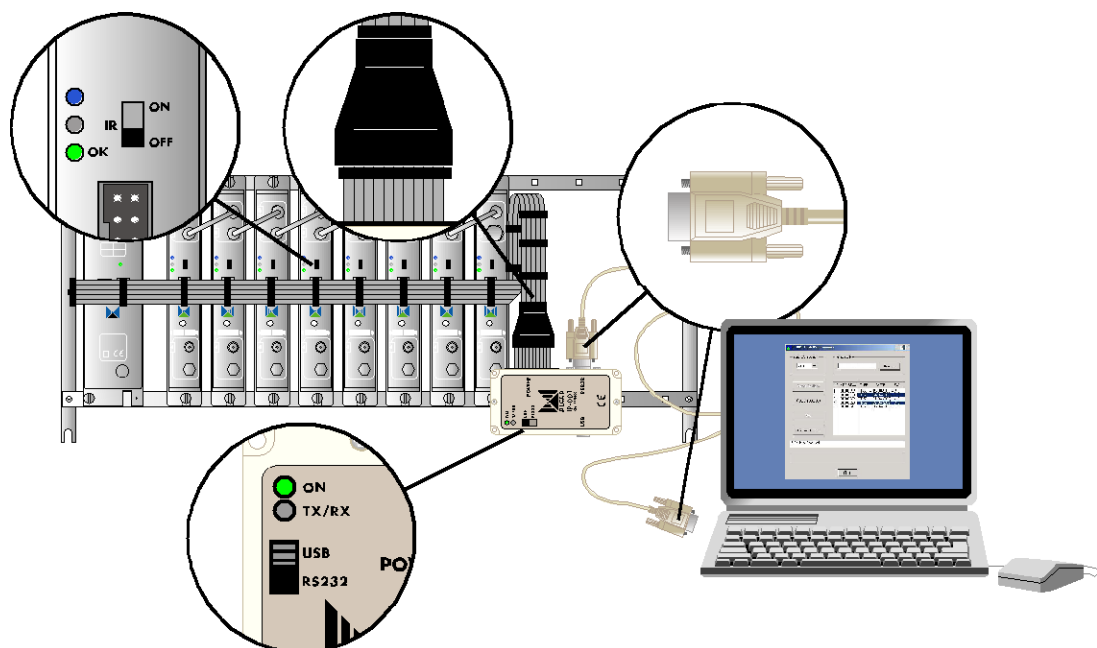


Fig. 4 – Équipement avec câble 10 fils pour l'alimentation et les données.

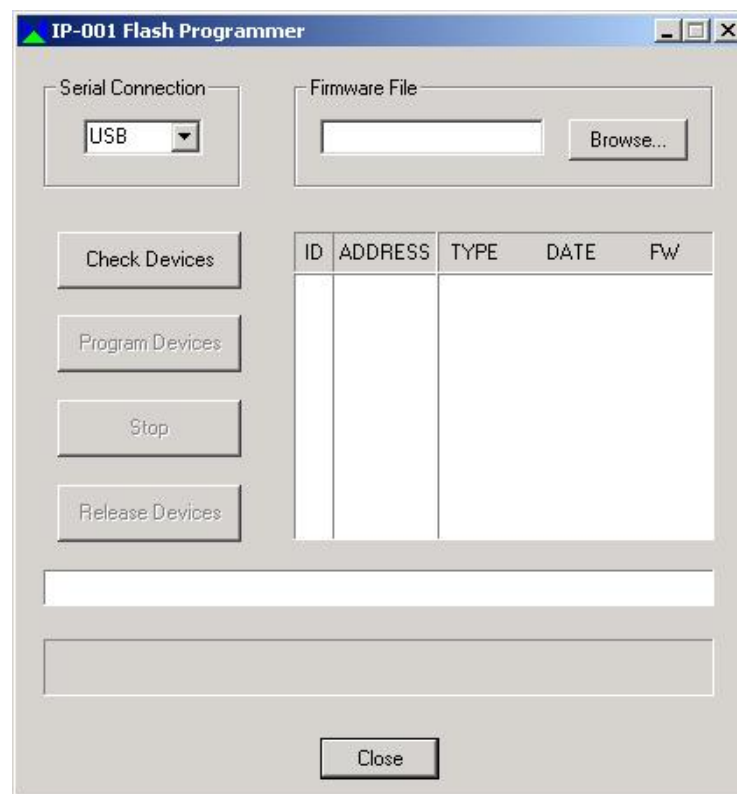
2. Installation du Software "IP-001 Flash Programmer"

Installer le software d'actualisation en appuyant sur l'icône install.exe.

3. Programmation des modules

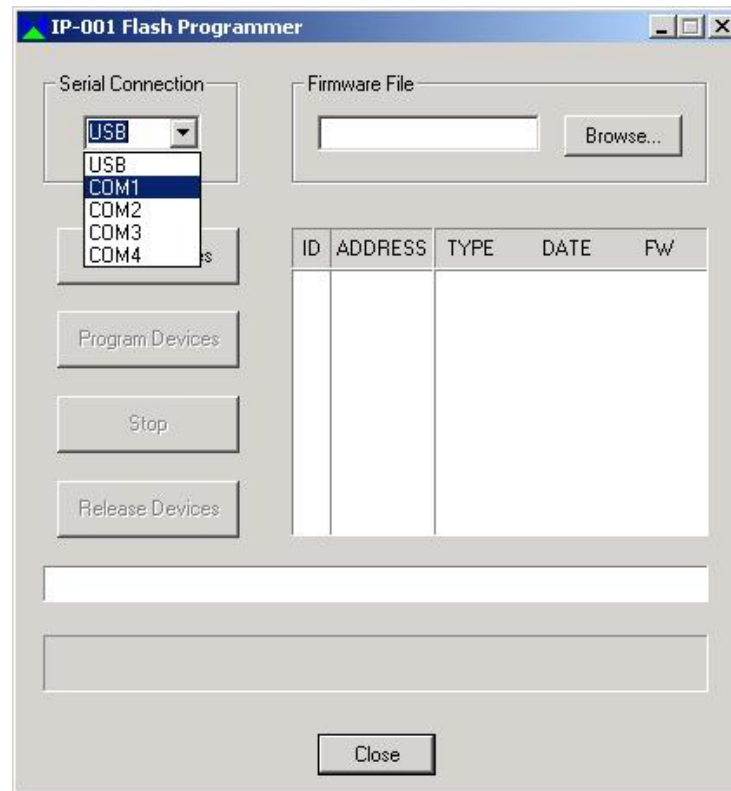
Une fois connecté l'IP-001 à l'équipement à programmer, vous devrez suivre les étapes suivantes :

- 3.1.- Vérifier que tous les modules de l'équipement ou le commutateur IR sont sur la position OFF (diode led jaune éteinte).
- 3.2.- Ouvrez l'application IP-001 Flash programmer (IP-001 Flash programmer.exe).



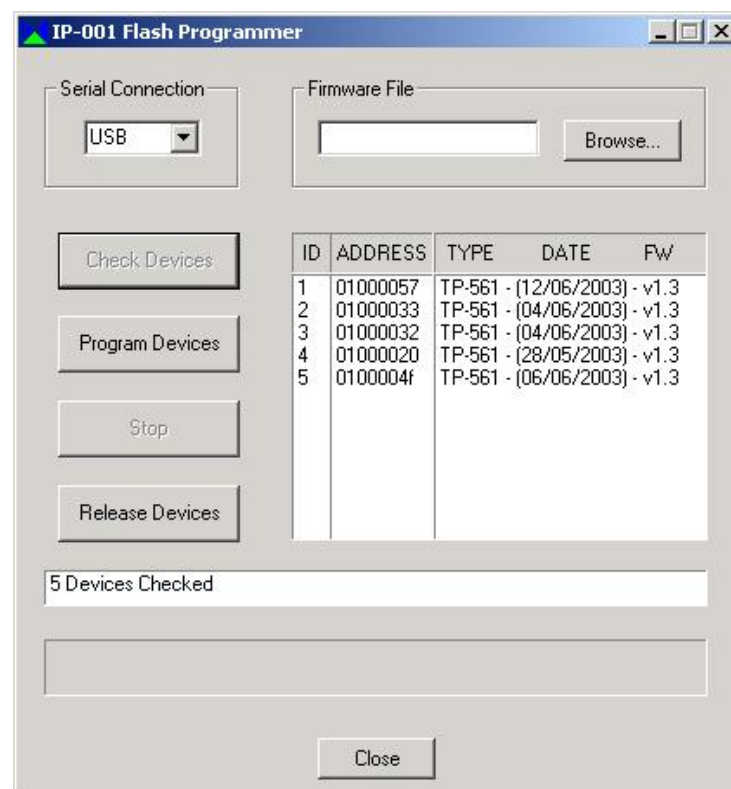
- 3.3.- Choisissez le type de connexion série que vous avez réalisé en appuyant sur "**Serial Connection**" (USB, COM1, COM2, COM3 ou COM4).

Attention: Il est important de mettre le commutateur du IP-001 sur la position USB ou RS-232 (COM1, COM2, COM 3, ou COM 4), suivant la connexion réalisée.

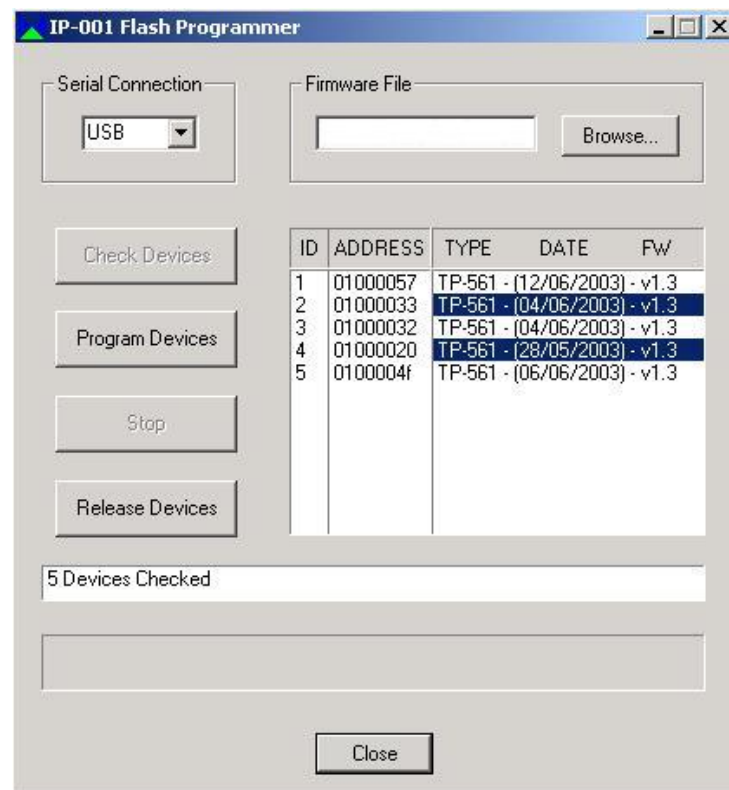


- 3.4.- Appuyez sur le bouton **“Check Devices”** pour que l’application interroge les modules pour obtenir ces adresses (ADDRESS), modèle (TYPE), date de réglage (DATE) et numéro de version du software (FW), en obtenant ainsi une liste, comme le dessin le montre.

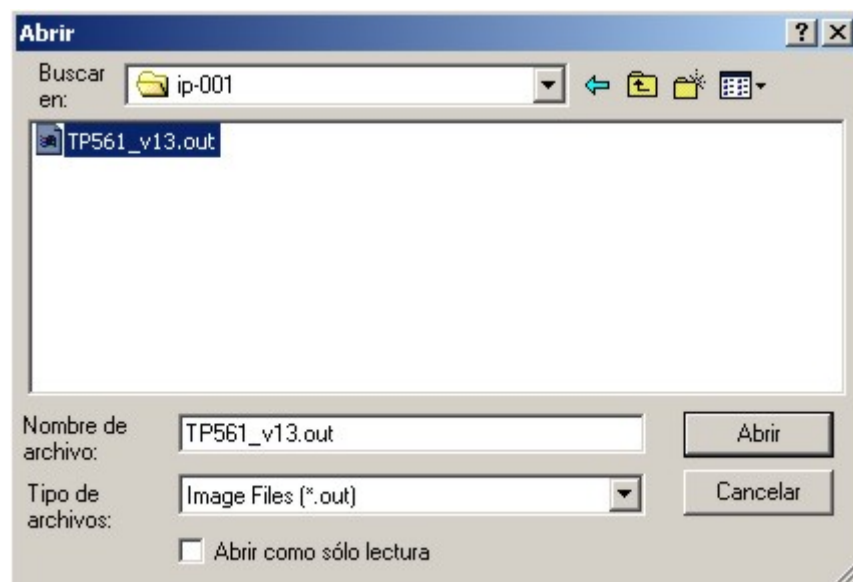
Attention : Dans le cas où le software ne détecte aucun module et montre ce message “0 Devices Checked” appuyer à nouveau sur **“Chck Devices”**.



- 3.5.- Choisissez dans la liste les modules que vous désirez actualiser, en appuyant sur le modèle. On peut en choisir plus d'un, à condition qu'il soit du même modèle, car le Firmware des modules de différents modèles n'est pas identique.

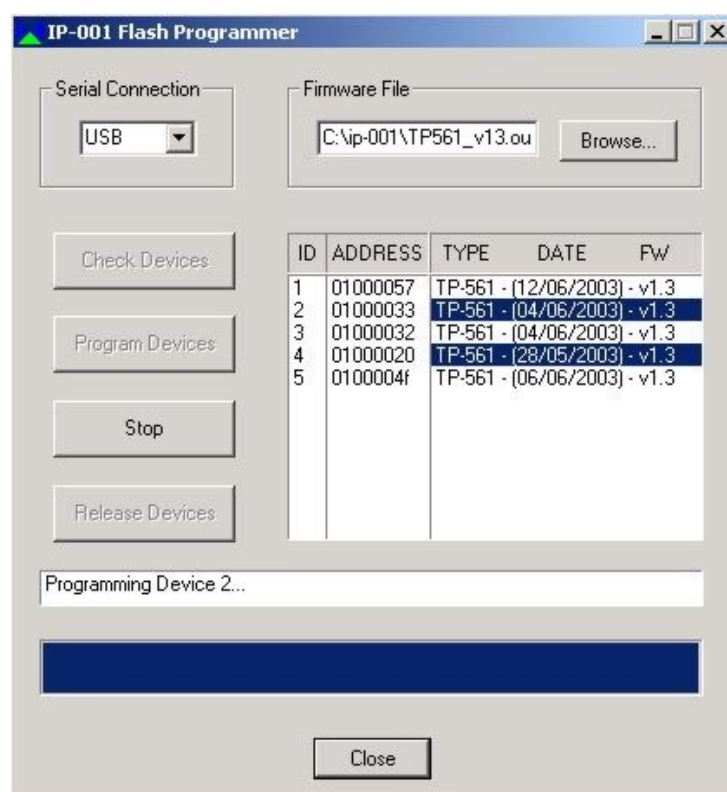
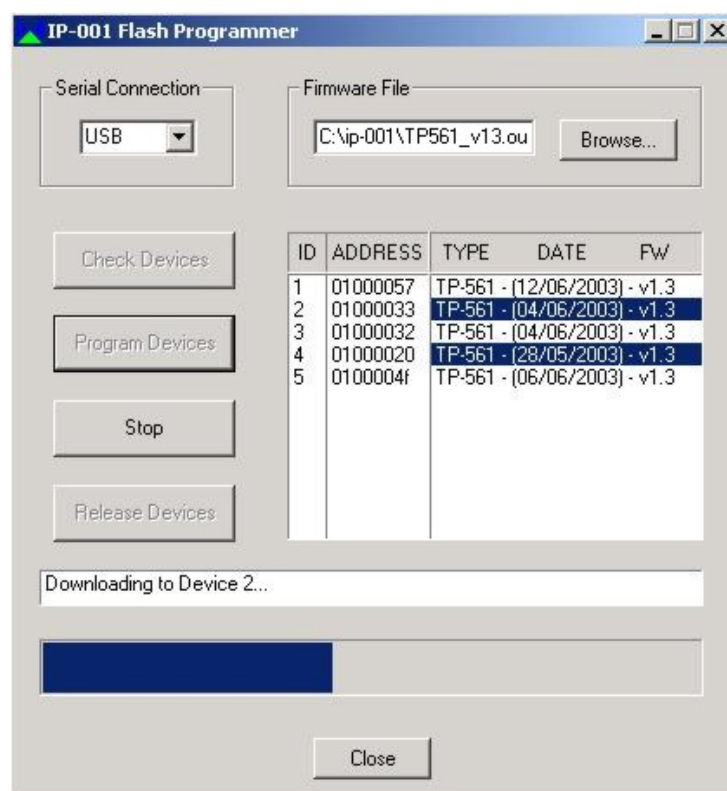


- 3.6.- Choisissez le fichier qui contient le document d'actualisation (firmware) avec la nouvelle version, en appuyant "**Browse...**".

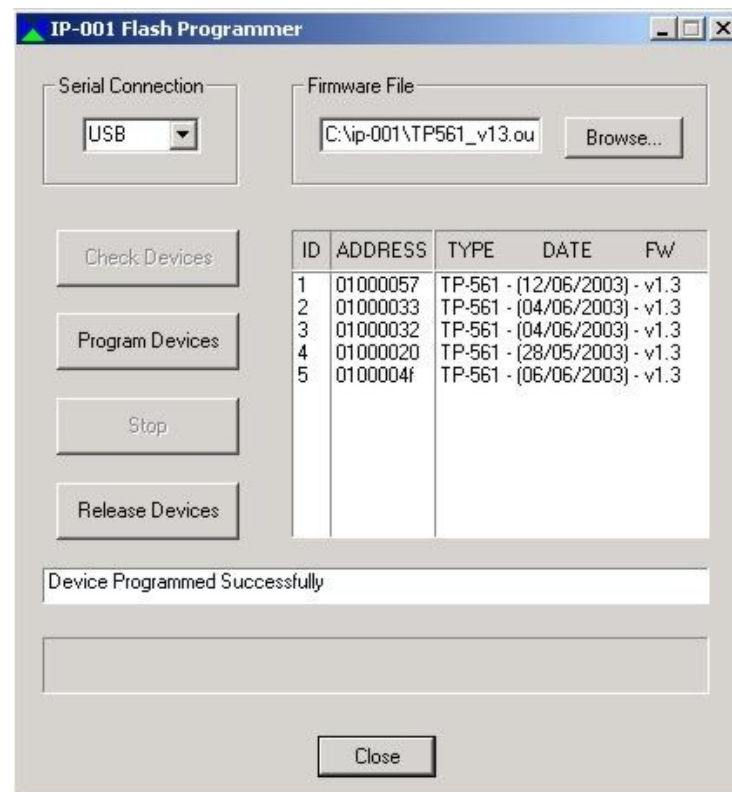


Attention: Si vous vous tromper en choisissant le document, ou si pendant le process de l'actualisation des modules, il y a une coupure d'énergie électrique, l'équipement se bloquera et il sera nécessaire de le retourner à l'usine pour le reprogrammer.

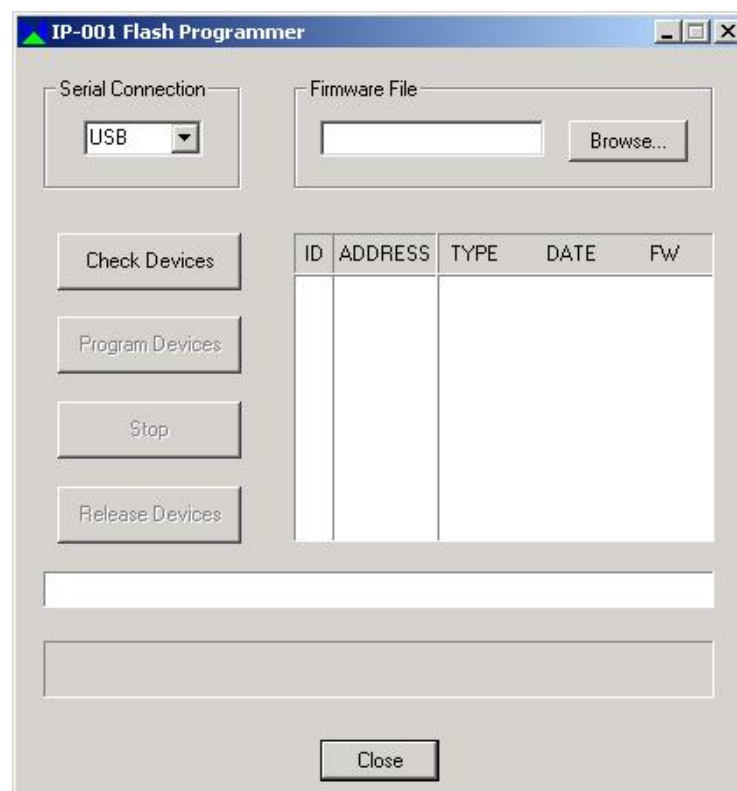
- 3.7.- Appuyer **“Program Devices”**, pour que l’application actualise (mettre à jour) les modules sélectionnés.



- 3.8.- Une fois les modules programmés, le suivant texte apparaîtra sur le fenêtre: "Device Programmed Successfully".



- 3.9.- Si vous désirez une autre programmation, vous devrez appuyer "**Release Devices**", pour que le software recommence et pouvoir retourner au point 3. Si non appuyer "**Close**", pour terminer.





DECLARATION OF CONFORMITY

according to EN ISO/IEC 17050-1:2004

Company Name: ALCAD, S.L.
Company Address: Pol. Ind. Arreche-Ugalde, 1
Apdo. 455
20305 IRUN (Guipúzcoa)
SPAIN

declares that the product

Model Number(s): IP-001

Product Description: 905/912 Series: PROGRAMMING INTERFACE

Product Option(s): INCLUDING ALL OPTIONS

Is in conformity with:

Safety: EN 60728-11:2005

EN 60065:2002

EMC: EN 50083-2:2006

Supplementary Information:

The product herewith complies with the requirements of the Low Voltage Directive 2006/95/CE and the EMC Directive 89/336/EEC and their relevant amendments, gathered under the directive 93/68/EEC.

Note: to comply with these directives, do not use the products without covers and operate the system as specified.



Irún, 06 Jul 2012

Antton Galarza
General Manager

Especificaciones sujetas a modificación sin previo aviso
Specifications subject to modifications without prior notice
Les spécifications sont soumises à de possible modifications sans avis préalable



ALCAD, S.A.
Tel. 943 63 96 60
Fax 943 63 92 66
Int. Tel. +34 - 943 63 96 60
info@alcad.net
Apdo. 455 - Pol. Ind. Arreche-Ugalde, 1
20305 IRUN - Spain

www.alcad.net

FRANCE - Hendaye
Tel. 00 34 - 943 63 96 60
CZECH REPUBLIC - Ostrova čice
Tel. 546 427 059
UNITED ARAB EMIRATES - Dubai
Tel. 971 4 214 61 40
TURKEY - Istanbul
Tel. 212 295 97 00



ISO 9001



ER-0196/1996